



Guide du compostage et du paillage

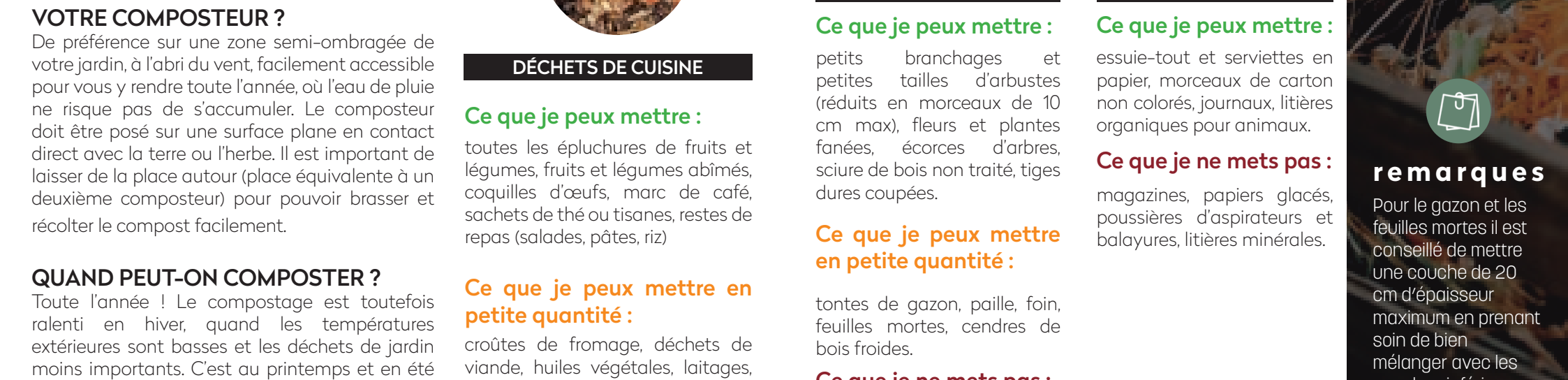


Pourquoi valoriser ses végétaux ?

Bravo, vous venez d'acquiescer un composteur ou vous souhaitez en savoir plus sur le compostage et/ou le paillage ! Nous vous félicitons de l'intérêt que vous portez à des pratiques écologiques et citoyennes. Vous trouverez dans ce guide des conseils pratiques pour vous accompagner.

Sommaire

- Le compostage : avantages, mode d'emploi, utilisation, FAQ - (p.3 à 9)
- La gestion des gros volumes: le broyage, la tonne mulching et le paillage - (p.10 à 13)
- Le lombricompostage - (p.14)
- Le réseau des guides composteurs-pailleurs - (p.15)
- Lutte contre le gaspillage alimentaire - (p.16)
- Compostage collectif - (p.17)
- Matériel en vente - (p.18)
- Réduire ses végétaux - (p.19)



Pour bien démarrer son composteur

JE COMPOSTE EN BAC OU EN TAS ?

Le compostage en tas se pratique depuis des siècles. L'utilisation d'un composteur présente toutefois certains avantages : esthétique, propreté, gain de place, maîtrise du processus. En revanche, il n'est pas très pratique pour gérer les gros volumes. Selon les cas ou votre situation, il peut être utile d'utiliser les deux systèmes.

OU INSTALLER VOTRE COMPOSTEUR ?

De préférence sur une zone semi-ombragée de votre jardin, à l'abri du vent, facilement accessible pour vous y rendre toute l'année, où l'eau de pluie ne risque pas de s'accumuler. Le composteur doit être posé sur une surface plane en contact direct avec la terre ou l'herbe. Il est important de laisser de la place autour (place équivalente à un deuxième composteur) pour pouvoir brasser et récolter le compost facilement.

QUAND PEUT-ON COMPOSTER ?

Toute l'année ! Le compostage est toutefois ralenti en hiver quand les températures extérieures sont basses et les déchets de jardin moins importants. C'est au printemps et en été que le compostage est le plus actif grâce au travail de la faune du sol.

DÉCHETS DE CUISINE

Ce que je peux mettre : toutes les épluchures de fruits et légumes, fruits et légumes ébimés, coquilles d'œufs, marc de café, sachets de thé ou tisanes, restes de repas (salades, pâtes, riz)

Ce que je ne peux mettre en petite quantité : croûtes de fromage, déchets de viande, huiles végétales, laitages, matières grasses, déchets de poissons, morceaux de pain rassis.

DÉCHETS DE JARDIN

Ce que je peux mettre : petites branchages et petites tailles d'arbustes (résidus en morceaux de 10 cm max), fleurs et plantes fanées, écorces d'arbres, sciure de bois non traité, tiges d'ouïs coupés.

Ce que je ne peux mettre en petite quantité : tontes de gazon, paille, foin, feuilles mortes, cendres de bois froides.

AUTRES DÉCHETS

Ce que je peux mettre : essuie-tout et serviettes en papier, morceaux de carton non colorés, journaux, littéraires, organiques pour animaux.

Ce que je ne mets pas : magazines, papiers glacés, poussière, ospiques, bûches, balayures, lières minérales.

Le compostage

QU'EST CE QUE LE COMPOSTAGE ?

Dans la nature, suivant les saisons, les branches, les feuilles, les fruits tombent. Avec le temps et l'humidité tout cela se transforme en humus qui nourrit le sol. Composter permet de produire de la même façon un fertilisant utile au jardin et aux plantes : le compost.

Les avantages

écologique

Le compostage limite la quantité de déchets, améliore la fertilité et la structure des sols.

économique

Le compost est un engrais naturel et gratuit.

social

Le compostage collectif permet de rapprocher les gens entre eux et ainsi tisser des liens sociaux.

POURQUOI COMPOSTER ?

Composter ses déchets de cuisine et de jardin permet de diminuer jusqu'à 175 kg le poids des poubelles. C'est donc une action exemplaire pour réduire ses déchets. (source : ADEME)

Que mettre dans le composteur ?

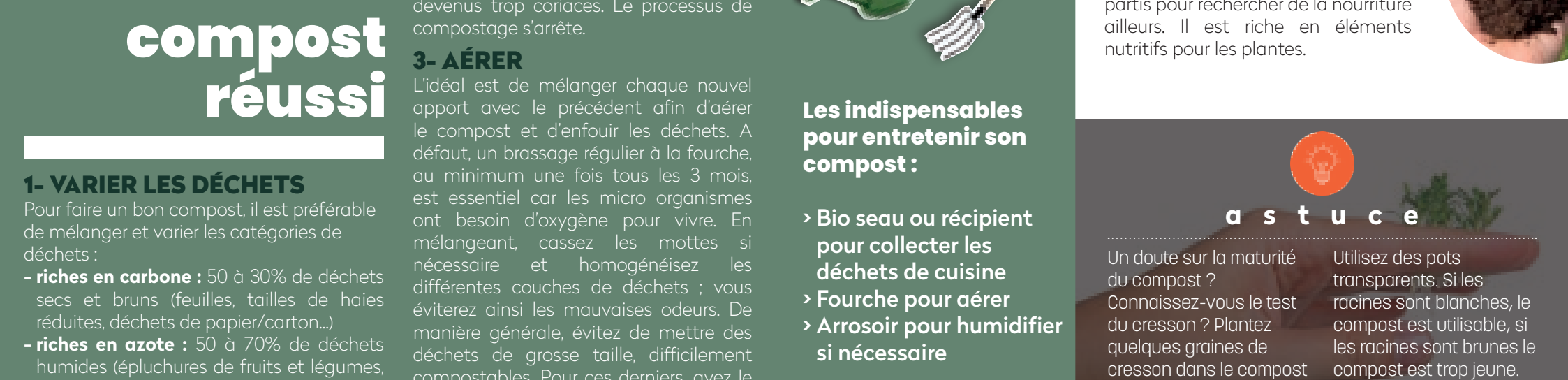
Tous les déchets d'origine végétale et animale sont compostables. Toutefois certains déchets sont plus facilement compostables que d'autres. Si vous débutez dans la technique, voici quelques conseils qui vous aideront à démarrer votre compost sans difficulté.

astuces

Si vous partez pour un bio-seau, pour stocker plus facilement vos déchets, déposez au fond une feuille de papier journal ou une poignée de broyat. Pour éviter les odeurs, pensez à rincer votre seau ou votre panier pour assécher. Un bon mélange et des déchets coupés, fragmentés permettent d'accroître leur dégradation.

remarques

Pour le gazon et les feuilles mortes il est conseillé de mettre une couche de 20 cm d'épaisseur maximum en prenant soin de bien mélanger avec les couches inférieures.



Les 3 règles d'or d'un compost réussi

1- VARIER LES DÉCHETS

1- **VARIER UN BON COMPOST :** Il est préférable de mélanger et varier les catégories de déchets.

- **Riches en carbone :** 50 à 30% de déchets secs et bruns (feuilles, tiges, de haies réduites, déchets de papier/carton...)
- **riches en azote :** 50 à 70% de déchets humides (épluchures de fruits et légumes, marc de café, fanes de légumes...)

2- SURVEILLER L'HUMIDITÉ

L'idéal est de mélanger chaque nouvel apport avec le précédent afin d'obtenir le compost et d'arroser les déchets. À défaut, un brassage régulier à la fourche, ou minimum une fois tous les 3 mois, est essentiel car les micro organismes ont besoin d'eau pour vivre. En mélangeant, cassez les mottes si nécessaire et homogénéisez les différents couches de déchets. Vous évitez ainsi les mauvaises odeurs. De manière générale, évitez de mettre des déchets de grosse taille, difficilement compostables. Pour ces derniers, avez le réflexe broyage.

3- AÉRER

L'idéal est de mélanger chaque nouvel apport avec le précédent afin d'obtenir le compost et d'arroser les déchets. À défaut, un brassage régulier à la fourche, ou minimum une fois tous les 3 mois, est essentiel car les micro organismes ont besoin d'oxygène pour vivre. En mélangeant, cassez les mottes si nécessaire et homogénéisez les différents couches de déchets. Vous évitez ainsi les mauvaises odeurs. De manière générale, évitez de mettre des déchets de grosse taille, difficilement compostables. Pour ces derniers, avez le réflexe broyage.

La transformation du compost

1 JE DÉPOSE MES DÉCHETS

Les déchets sont déposés dans le composteur ou en tas. C'est là que débute la première phase de la décomposition des déchets. Les micro-organismes s'activent pour commencer le processus.

2 LES DÉCHETS SE TRANSFORMENT

Des organismes vivants apparaissent dans votre compost. C'est bon signe ! Champignons, vers, cloportes, larves, tout ce petit monde contribue au compostage.

3 LE COMPOST EST MÛR

On ne reconnaît plus les déchets. Le compost ressemble à de la terre, de couleur brune avec une légère odeur de sous-bois. Les vers en sont partis pour rechercher de la nourriture ailleurs. Il est riche en éléments nutritifs pour les plantes.

astuce

Un doute sur la maturité du compost ? Répondez-vous le test du creusement ? Planter quelques graines de creusson dans le compost légèrement humidifié.

Utilisez des pots transparents. Si les champignons blancs, le compost est utilisable, si une couche de 20 cm d'épaisseur maximum en prenant soin de bien mélanger avec les couches inférieures.



Utilisation du compost

AU POTAGER

À l'automne, de septembre à novembre, répartissez-le en surface et griffez-le légèrement pour l'incorporer à la terre. Attention, trop enfouir le compost dans la terre, au-delà de 15 cm de profondeur, peut augmenter la sensibilité des plantes aux parasites et aux maladies.

Au printemps, un apport de compost très mûr peut être bénéfique quinze jours avant les semis ou directement entre les rangs de légumes en paillant par-dessus avec de la tonte sèche.

Toute l'année, utilisez-le dans les trous de plantation en le mélangeant à la terre. Les quantités à apporter varient selon les plantes et le type de sol. En moyenne, on peut compter 1 à 2 broquettes de compost par an pour un potager de 20 m², mais les courgettes et les tomates seront par exemple plus gourmandes que les carottes et les salades. Certains légumes comme les radis, les oignons et les petits pois, préfèrent quand à eux s'en passer.

DANS LES JARDINIÈRES

Pour le compostage des plantes d'intérieur et des jardinières d'extérieur, vous pouvez tamiser le compost et faire un mélange 1/3 compost* 2/3 terre végétale ou terreau.

MAIS AUSSI

Lors de la plantation ou pour l'entretien de la pelouse des arbres, arbustes et des haies ! Épandre 3 kg/m² et par an de compost, juste après la récolte permet de s'assurer de cueillir de belles framboises et grosses fraises d'été. Épandre 200 à 500 g/m² de compost, tamisé tous les cinq ans permet de conserver une cinquième verte, dense et résistante.

Avec le temps, le compost devient le meilleur allié du jardinier car il permet d'enrichir le sol, de l'aérer, de le rendre plus facile à travailler et de nourrir gratuitement et naturellement les plantes.

SOS compost ? les solutions

ODEUR D'AMMONIAC

Trop riche en matières azotées

ODEUR FERMENTÉE D'ŒUF POURRI

Manque d'air

PRÉSENCE DE MOUCHERONS

Mauvais recouvrement des déchets de cuisine récemment ajoutés. Présence de déchets riches en sucre tels que les épluchures de bananes, carottes ou melons, qui attirent les moucheron.

RIEN NE SE PASSE

Il fait trop froid ou il y a trop de déchets secs

PRÉSENCE DE VERS DE CLOPORTES ET DE LARVES BLANCHES DE CÉTOINE

Excellent signe qui démontre que le compost est en pleine activité

*Cétoine : Ne pas confondre la larve de cétoine et celle du hanneton nuisible dans les jardins. La première a une plus petite tête et se déplace sur le dos !

2 LA TONTE MULCHING

Osez laisser vos tontes de pelouse sur place, elles se décomposent naturellement en nourrissant votre sol. Résultat : une pelouse fertilisée et aucune tonte à ramasser. Toutes les tondeuses peuvent convenir si l'herbe est coupée régulièrement.

3 LE PAILLAGE

Tous les déchets végétaux peuvent servir de paillis pour la couverture du sol.

DE MULTIPLES AVANTAGES

- Limite l'arrosage et le désherbage
- Protège le sol du gel, de la chaleur et de la battonne.
- Enrichit et améliore la structure et la vie du sol.
- Réduit le travail du jardinier et les allers-retours à la déchetterie.
- Est bénéfique pour le parti-monde, la santé et l'environnement.

NON aux feux de végétaux

Le brûlage est interdit - article L541-21 du code de l'environnement et arrêté préfectoral n°2008-11470 - et répréhensible d'un ordre de classe 4 (P50C). Il représente un danger pour la santé de tous en émettant des polluants, risque d'entraîner des incendies et crée des troubles de voisinage par sa fumée et son odeur malséconde.

Source : BRDF, Auvergne-Rhône-Alpes

CHIFFRES REPÈRES

Une tonne de 20 kg pollue autant que :
- 6000 litres de carburant pour une voiture diesel récente ou 18400 km pour une essence.
- 3 mois de chauffage d'un pavillon avec une chaudière au fuel.

POUR COMPARER

- Le feu de jardin dégage 500 kg de particules/m³.
- Une cheminée ouverte dégage 400 mg de particules/m³.
- Une chaudière bois cat A (bien réglée) dégage 20 mg de particules/m³.



Valoriser les gros volumes

1 LE BROYAGE

Les petits branchages (rosiers, framboisiers, taillies annuelles de thuyas...) sont faciles à réduire sans utiliser un broyeur. Une simple tondeuse suffit. Voir la vidéo sur notre site dans la rubrique Réduire ses déchets > Broyage/ Paillage. Pour les branchages volumineux d'un diamètre maximum de 8 cm, SYCLUM met à disposition des broyeurs à moteur thermique. Au-delà de ce diamètre, ils servent en bois de chauffage. Tous les broyeurs sont de même gabarit, et sur chassis rotatif. Le transport, depuis SYCLUM ou les services techniques des communes partenaires jusqu'à chez soi, nécessite une boule d'attelage. Le broyeur sera utilisé en paillage, mélangé au compost ou proposé à ses voisins.

Composter c'est bien, mais que faire des végétaux plus volumineux ?

COMMENT ÇA MARCHE ?

Réserver sur www.syclum.fr rubrique Réserver un broyeur.

- Créer un compte
- Renseignez vos informations
- Choisir le modèle et la date souhaitée et disponible.

SYCLUM confirmera votre réservation dans les meilleurs délais.

SI VOUS SOUHAITEZ BROYER AVEC VOTRE PROPRE MATÉRIEL

SYCLUM subventionne l'achat groupé. En remplissant le dossier de demande téléchargeable sur notre site Internet, les co-acheteurs pourront bénéficier d'une aide à l'achat dans la limite des crédits alloués.



Pailler avec quoi ?

LA TONTE

Décomposition rapide avec un apport important d'azote. Idéal au potager à la plantation ou au repiquage. Idéalement, laisser la tonte sécher avant de pailler sur 3 cm.

LES FEUILLES MORTES

Une broyure préalable permet une utilisation large et un bon maintien au sol. Les plus petites seront appréciées partout avec une décomposition rapide et la production d'un excellent humus.

TAILLES DE RESINEUX

Souvent bouillies et le désherbage peut durablement et désherbant il s'avère un précieux allié pour réduire des allées et allers hautes, arbustes, vieux rosiers.

LES DÉCHETS DE FLEURS DE PLANTES POTAGÈRES

Paillis peu esthétique mais abritant de nombreux insectes auxiliaires. À reprendre de préférence broyé sur 3 cm au pied des arbustes et massifs de fleurs ou à laisser sur place dans le potager en attendant les prochains cultures.

TROP DE BROYAT ?

- Donnez-le à des amis, des voisins, des jardins partagés, des associations...
- Déposez-le dans la réserve de matière sèche d'un site de compostage partagé.
- Contactez SYCLUM pour être mis en relation avec les personnes qui en cherchent.

astuce

Eviter de pailler avec des végétaux mûres ou plants avec du broyat de ces mêmes végétaux pour éviter la propagation de maladies ou ravageurs.

Eviter de pailler avec des végétaux malades.

Ajouter au paillage des déchets de bureau pour repousser les taupes et campagnols, de la laine de verre pour protéger les parasites du jardin.

mode d'emploi

- Ja désherber
- Ja déposer une couche de compost si besoin
- Ja rincer
- Ja arroser
- Ja étaler le paillis sur 5 à 10 cm d'épaisseur en évitant le collet du plant...

... et le laisser faire la nature.



Le lombricompostage

QU'EST-CE QUE LE LOMBRICOMPOSTAGE ?

C'est une technique basée sur l'activité biologique de vers spécifiques valorisant les déchets organiques en compost et jus de compost. Un lombricomposteur (acheté ou fabriqué) et une poignée de vers Eisenia, vous voilà équipé pour composter efficacement chez vous. Le lombricomposteur est idéal si vous ne disposez pas d'espace extérieur et que vous êtes prêt à démarrer un petit élevage de vers. Recherchez-vous, les vers peuvent rester plusieurs semaines sans être nourris : inutile de chercher un mode de garde pour les vacances !

Plusieurs rendez-vous annuels vous permettent de découvrir ou de venir échanger autour du lombricompostage

Programme, dates et lieux à retrouver sur www.syclum.fr

LES RÈGLES D'OR

- VARIER LES DÉCHETS : Les découper en petits morceaux et les émietter en ajoutant de la matière carbonée (papier/journal ou carton)
- ADAPTER LES QUANTITÉS : Respecter la capacité de digestion de votre lombricomposteur. La quantité de déchets est à adapter à la quantité de vers présents.
- MAINTENIR UN TAUX D'HUMIDITÉ CONSTANT : Recueillir les vers et les déchets d'une couche de journal mouillé
- VEILLER À LA BONNE TEMPÉRATURE : Maintenir une température ambiante agréable. Les vers s'activent entre 15 et 25°C.

Vous cherchez des vers ? Une cartographie des donneurs de vers existe ! RDV sur <https://plus2vers.com/fr/>

Prédes lombricomposteurs à tarif dégressif sont disponibles à SYCLUM

Le réseau des guides composteurs-pailleurs

Pour promouvoir le compostage, SYCLUM travaille en étroite collaboration avec des guides «composteurs-pailleurs» volontaires.

Ils partagent les pratiques de compostage et de paillage, ils apprennent les techniques de compostage ou paillage, ils sensibilisent les habitants, créent des ateliers de sensibilisation et co-organisent de nouveaux projets : création de sites de compostage partagé, réalisation de documents de communication, opérations broyage, actions diverses... Les guides se retrouvent régulièrement pour échanger des pratiques, leurs expériences, faire ensemble, visiter, découvrir, se perfectionner, dans une ambiance conviviale.



Halte au gaspillage !

30% de la poubelle est compostable mais chaque habitant produit 20 kg de nourriture qui partent directement à la poubelle chaque année ! C'est l'équivalent d'un repas pour 100 € par an.

Comment éviter le gaspillage alimentaire au quotidien ?

consultez la rubrique « Réduire ses déchets - Lutte contre le gaspillage alimentaire » de notre site Internet.

Bien conserver ses aliments en les stockant au bon endroit selon leurs besoins

Congeler pour rallonger et le consommer plus tard

Lister les besoins avant d'acheter pour ne pas surévaluer ses achats et ensuite jeter

Cuisiner les restes, les fanes, le pain rassis

Bien organiser son frigo en plaçant devant les denrées à date courte de consommation

PENSER AUX ANIMAUX

Les déchets de potager et de la cuisine sont aussi des aliments de choix pour les petits animaux domestiques et de la basse-cour. Une poule peut avaler plus de 100 kg par an de restes de repas, de pain mouillé et d'épluchures, tout en vous donnant de bons œufs.

Le compostage partagé

Vous habitez en immeuble et le compostage vous intéresse ?

SYCLUM peut vous aider à organiser un site de compostage collectif. Sur l'initiative des habitants, SYCLUM accompagne gratuitement l'implantation des sites de compostage partagé.

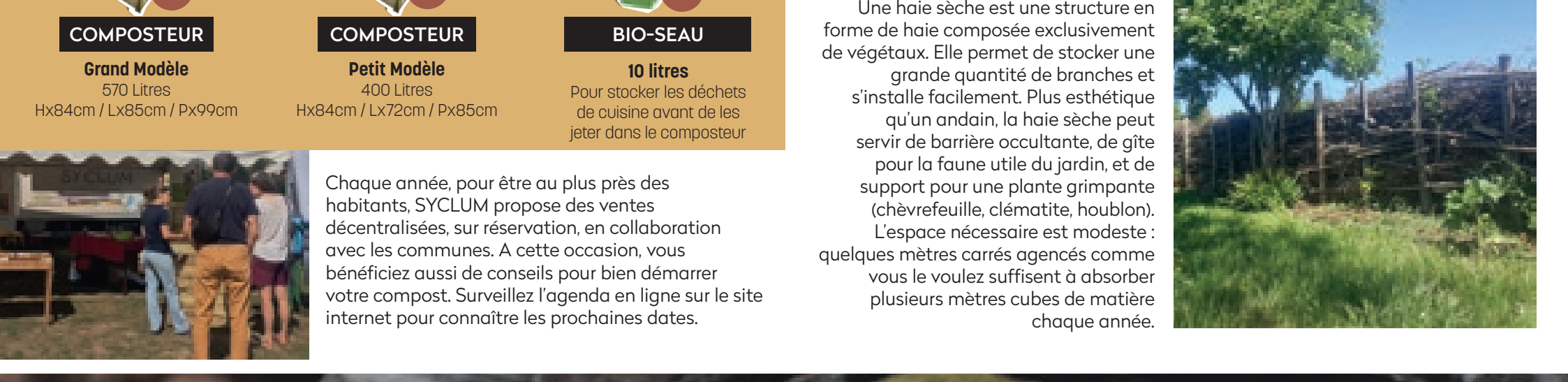
Plus d'informations sur le site internet et le guide du compostage partagé

ALLOUÉ/HUI, DE NOMBREUX SITES EXISTENT SUR LE TERRITOIRE

LE COMPOSTAGE PARTAGÉ C'EST QUOI ?

- un geste citoyen et responsable
- des échanges et de la convivialité
- un compostage optimisé
- matériel et déchets
- naturel et économique

Le compostage s'invite aussi dans les restaurants collectifs, les écoles, les entreprises, les administrations, les campings, les jardins partagés... Vous êtes un établissement intéressé par la mise en place du compostage et la sensibilisation des participants, contactez SYCLUM !



Matériel en vente à SYCLUM

Chaque année, pour être au plus près des habitants, SYCLUM propose des ventes décentralisées, sur réservation en collaboration avec les communes. A cette occasion, vous bénéficiez aussi de conseils pour bien démarrer votre compost. Surveillez l'agenda en ligne sur le site internet pour connaître les prochaines dates.

COMPOSTEUR Grand Modèle SYCLUM 1188 Hx84cm / Lx65cm / Px90cm 35€

COMPOSTEUR Petit Modèle 400 Litres Hx84cm / Lx72cm / Px65cm 30€

BIO-SEAU 10 litres Pour stocker les déchets de cuisine avant de les jeter dans le composteur 2,5€



Retrouvez toutes les infos sur le compostage le broyage et le paillage sur : www.syclum.fr Rubrique Réduire ses déchets

